



SOOLISE VÕRDÕIGUSLIKKUSE  
JA VÕRDSE KOHTLEMISE VOLINIK



Euroopa Liit  
Euroopa struktuuri-  
ja investeerimisfondid



Eesti  
tuleviku heaks

# Projekti mõju võrdsete võimaluste edendamisele

Meede „Töölesaamist toetavad teenused“

Iivika Kalden

ÜKP fondide võrdõiguslikkuse kompetentsikeskus

30. ja 31. august (Tallinn, Tartu)

# Võrdsete võimaluste edendamise kohustus

Ühissätete määruse Art 7 kohaselt on soolise võrdõiguslikkuse edendamine ja diskrimineerimise vältimine ÜKP fondide rahastuse kasutamise igas etapis kohustuslik:

- **edendada** soolist võrdõiguslikkust
- **vältida** diskrimineerimist (soo, vanuse, rahvuse, rassi, nahavärvuse, puude, seksuaalse sättumuse, veendumuse alusel)
- **tagada** puuetega inimestele juurdepääs

Proaktiivne lähenemine!

# Info taotlusvormis

E-taotlusvorm „Näitajad“ – mõju soolisele võrdõiguslikkusele, võrdsetele võimalustele.

Mõju võrdsete võimaluste tagamisele on toetav, kui projekti:

- tegevuste peamiseks eesmärgiks on soolise võrdõiguslikkuse edendamine või
- tegevuste kavandamise ja elluviimise kõigis etappides on võetud arvesse soolist aspekti (on rakendatud soolõime põhimõtet)
- tulemus- ja väljundindikaatorite baas- ja sihttasemed näitavad soolise ebavõrdsuse /soolise lõhe vähenemist meeste ja naiste olukorras

# Sooline võrdõiguslikkus

- Põhimõte, mille järgi peavad naistel ja meestel olema hariduse omandamisel, tööelus ning teistes ühiskonnaelu valdkondades osalemisel **võrdsed õigused, kohustused, vastutus ja võimalused**.
- Soolise võrdõiguslikkuse **edendamise** eesmärk on saavutada ühiskonnas olukord, kus kõik inimesed on vabad arendama oma võimeid ja tegema valikuid, mida ei piira traditsioonilised soorolliootused.

# Stereotüübid kehtivad

- mehelikkuse ja naiselikkuse kohta
- meestele ja naistele sobivate pere- ja ametirollide kohta
- naistele ja meestele sobivate tööde sisu kohta
- Stereotüübid puude ja rahvuse, vanuse suhtes jms

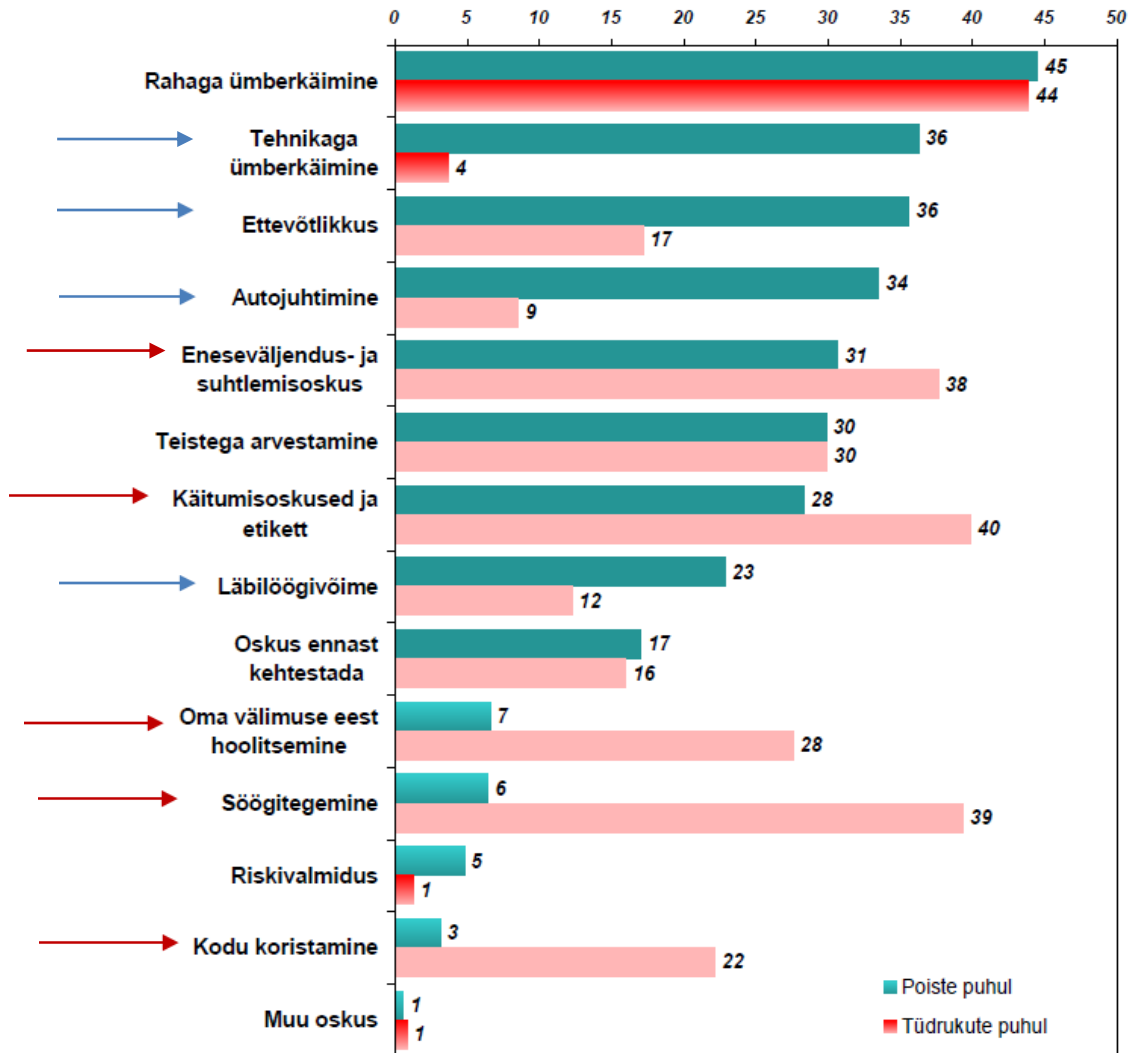
## *Stereotüübid:*

*Naistele sobivad paremini hoolitsemise, kasvatamise, teiste teenindamise ja abistamisega seotud valdkonnad: haridus, meditsiin, sotsiaaltöö, kultuur.*

*Meestele sobivad paremini valitsemise, juhtimise, tootmise, tehnoloogiaga seotud valdkonnad.*

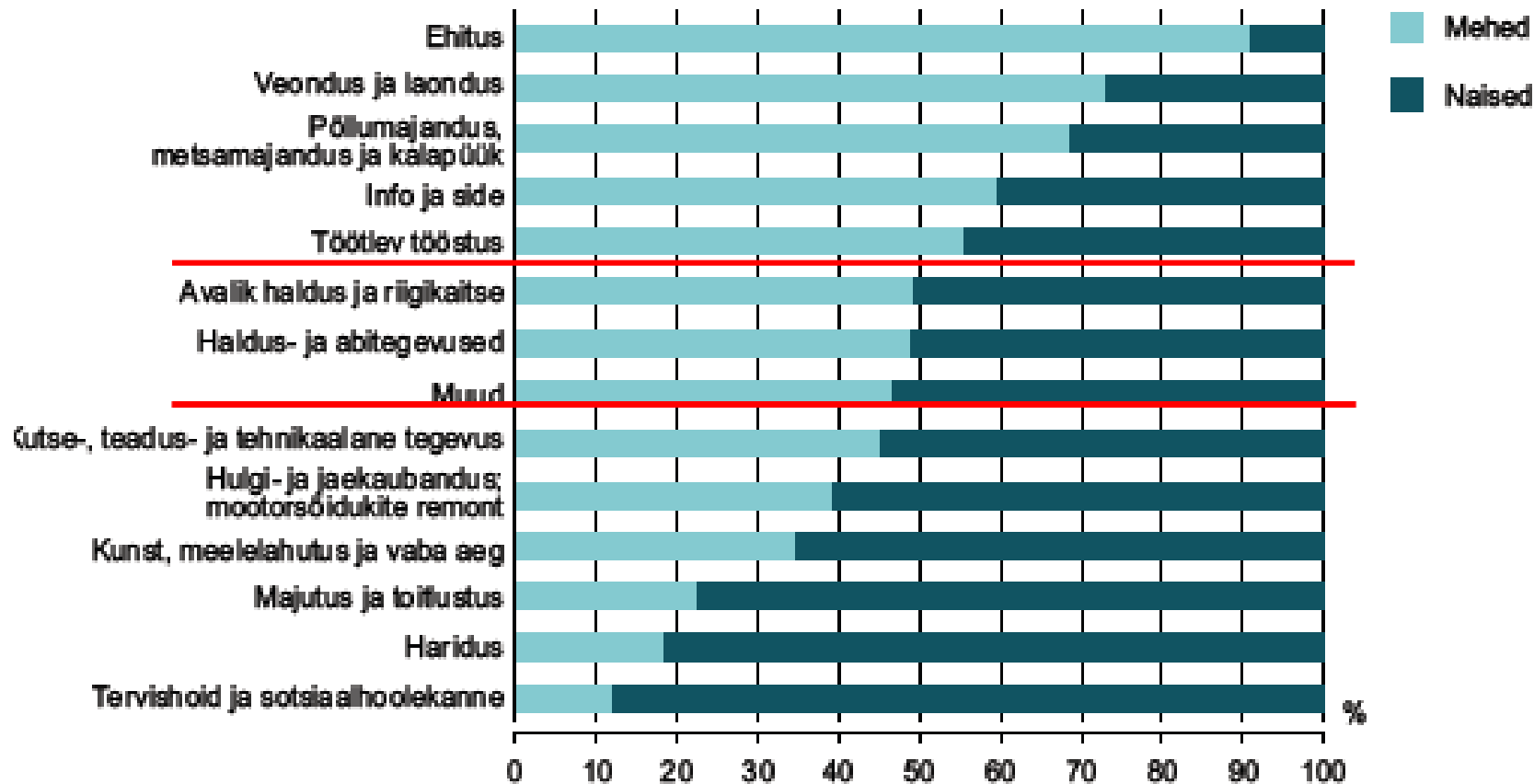
# Milliste oskuste ja omaduste arendamist peetakse oluliseks poiste ja tüdrukute kasvatamisel?

*(Soolise võrdõiguslikkuse monitooring, 2013)*



# Hõivatud tegevusala ja soo järgi, 2011

## Statistikaamet



# Eesmärgid

Sotsiaalfondi määrus 1304/2013

Art. 7 Naiste ja meeste vahelise võrdõiguslikkuse edendamine

- **suurendada naiste püsivat osalust ja edu tööhõives, et** võidelda vaesuse feminiseerumisega;
- **vähendada soolist segregatsiooni;**
- **võidelda sooliste stereotüüpidega** tööturul, hariduses ja koolituses;
- toetada kõigi töö- ja eraelu ühitamist
- toetada hoolduskohustuste võrdset jagamist meeste ja naiste vahel.



# Soolõime rakendamine projektides

## Soovitused ja juhised

**Toetuse andmise eesmärk:** soodustada esimese ja teise taseme haridusega 16–29-aastaste noorte või pikka aega (vähemalt 12 kuud) tööturult eemal olnud inimeste tööle asumist ja tööturul püsimist. Toetatakse teenuste osutamist lähtuvalt sihtrühma tööle asumise takistustest.

### 1. Sõnastage eesmärk ümber sooaspekti arvesse võttes

*Soodustada esimese ja teise taseme haridusega 16–29-aastaste **naiste ja meeste** või pikka aega (vähemalt 12 kuud) tööturult eemal olnud **naiste ja meeste** tööle asumist ja tööturul püsimist. Toetatakse **teenuste osutamist lähtuvalt naiste ja meeste tööle asumise takistustest.***

# Soolõime rakendamine projektides

## Soovitused ja juhised

2. Analüüsige sihtrühmas naiste ja meeste esindatust ja erinevusi naiste ja meeste olukorras. Tooge välja olulised erinevused. Kasutage soo lõikes statistikat.

**Millised on erinevused sihtgruppi kuuluvate naiste ja meeste:**

- osaluses, haridustasemes, oskustes, eelnevates tegevus- ja ametialades;
- töötuse kestvuses ja põhjustes, **tööle asumise takistustes**, mitteaktiivsuse põhjustes jms.

Konsulterige sihtgrupiga. Kaardistage olukord sugude lõikes. Kajastage tulemused taotluses (p. 3.2.1 Olemasolev olukord ja ülevaade projekti vajalikkusest. )

# Soolõime rakendamine projektides

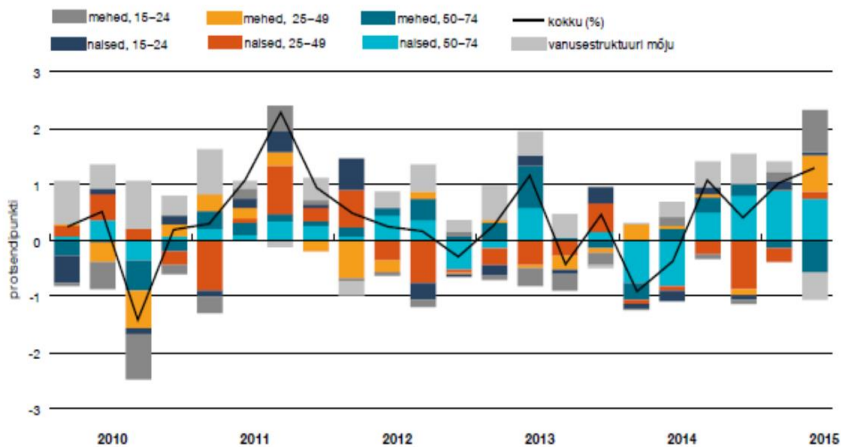
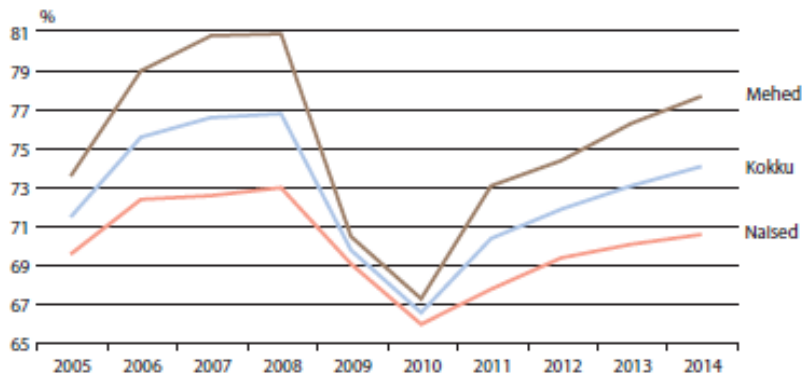
## Erinevused naiste ja meeste tööturukäitumises

- 1) Mehed on töötuks jäädes vähem altid abi küsima
- 2) Naised on töötuna enam altid alustama pereeluga, samal ajal kui mehed üritavad pigem leida püsivat tööd
- 3) Naised on vähem mobiilsed
- 4) Naised on need, kes lapse või eaka lähedase hooldamise tõttu tööleasumist edasi lükkavad, töötamise katkestavad või tööturult lahkuvad

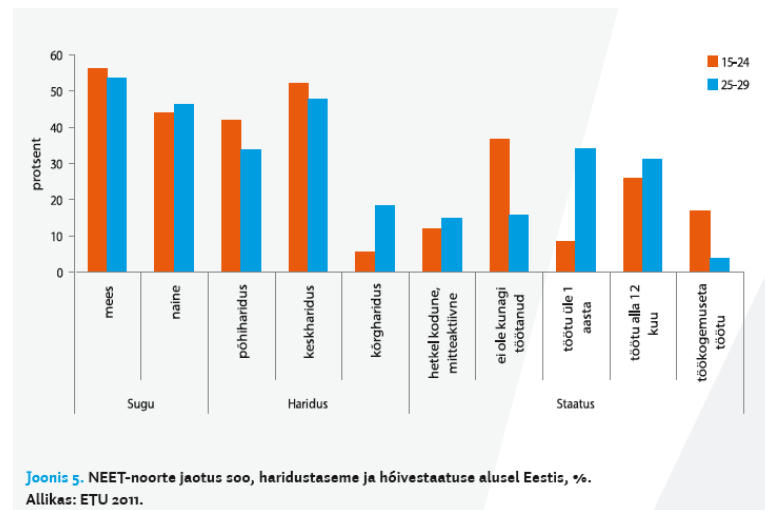
# Soolõime rakendamine projektides

## Taustinfo

20–64-aastaste tööhõive määr soo järgi, 2005–2014

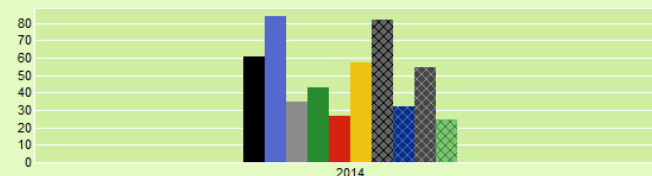


Allikad: statistikaamet, Eesti Panga arvutused



Joonis 5. NEET-noorte jaotus soo, haridustaseme ja hõivestaatusel alusel Eestis, %.  
Allikas: ETU 2011.

TT434: TÖÖTUD  
--- Sugu, Töötusisiviis, Aasta.  
(protsenti)



- Mehed, Pöördumine sugulaste või tuttavate poole
- Mehed, Töötusisimise/tööpakkumise kuulutused
- Mehed, Pöördumine otse töandja poole
- Mehed, Pöördumine Töötukassasse
- Mehed, Muu töötusisiviis
- Naised, Pöördumine sugulaste või tuttavate poole
- Naised, Töötusisimise/tööpakkumise kuulutused
- Naised, Pöördumine otse töandja poole
- Naised, Pöördumine Töötukassasse
- Naised, Muu töötusisiviis

© Statistikaamet

# Töötud soo ja töötuse kestuse järgi, 2010-2014

## Statistikaamet

	2010	2011	2012	2013	2014
<b>Mehed</b>					
Alla 6 kuu	20,3	13,3	12,1	12,4	9,2
6–11 kuud	14,0	4,7	4,8	4,4	4,4
Vähemalt 12 kuud	32,0	27,5	21,0	14,6	13,7
vähemalt 24 kuud	12,5	16,0	12,6	9,3	7,0
KOKKU	66,3	45,5	37,9	31,5	27,3
<b>Naised</b>					
Alla 6 kuu	17,4	12,4	10,1	11,7	10,4
6–11 kuud	10,7	5,8	4,1	4,0	3,1
Vähemalt 12 kuud	19,6	21,1	16,4	11,5	8,8
vähemalt 24 kuud	6,3	10,9	10,4	6,1	4,6
KOKKU	47,7	39,3	30,6	27,2	22,3

# Mitteaktiivsed soo ja vanuse järgi, 2010-2014

## Statistikaamet

	2010	2011	2012	2013	2014
<b>Mehed</b>					
15–24	55,7	51,4	49,0	48,3	45,7
25–49	17,0	15,3	16,4	16,6	15,7
50–74	72,3	70,6	69,3	67,2	66,6
15–74	144,9	137,4	134,8	132,1	128,0
16 kuni pensionilga	92,2	86,0	83,8	81,6	78,8
15–64	104,8	97,8	97,1	94,8	91,3
15 ja vanemad	173,3	166,5	165,0	163,6	160,7
<b>Naised</b>					
15–24	57,7	53,5	50,4	46,9	44,9
25–49	36,9	36,6	38,4	40,0	42,9
50–74	107,0	104,5	103,7	101,4	101,2
15–74	201,6	194,6	192,6	188,2	189,0
16 kuni pensionilga	107,4	107,0	104,7	104,4	108,2
15–64	133,0	130,3	129,4	125,9	126,3
15 ja vanemad	276,5	271,0	271,2	269,7	272,7

# Soolõime rakendamine projektides

## Olukorra kirjeldus. Kust leida andmeid?

1. Maakondade kodulehed: [Maakonna arengukava](#).  
Sotsiaalmajandusliku olukorra analüüsid. [Uuringud](#).
2. Töötukassa: Statistika ja uuringud
3. Statistikaameti andmebaas
4. Majandus- ja Kommunikatsiooniministeeriumi  
tööjõuvajaduse ja -pakkumise prognoosid.
5. Eesti Pank: Tööturu ülevaated
6. Noorteseire portaal: <http://www.noorteseire.ee/>
7. Võrdõigusvoliniku veebilehekülg. [Tööturu teemaleht](#)

# Soolõime rakendamine projektides

## Soovitused ja juhised

### 3. Mis on naiste ja meeste erineva olukorra põhjus?

Millised on normid ja ootused naiste ja millised meeste suhtes? Milliste takistustega tööturul puutuvad kokku naised ja millistega mehed? Kuidas jagunevad ressursid naiste ja meeste vahel? Mis sellist olukorda põhjustab?

*Näiteks võib piirkonnas ühelt poolt olla kõrge meeste töötuse tase ja teiselt poolt puudus sotsiaaltöötajatest, sest ühiskonnas kehtib stereotüüp, et sotsiaaltöö on naiste amet.*



# Soolõime rakendamine projektides

## Soovitused ja juhised

4. Kuidas projekti tegevustega saab kaasa aidata naiste ja meeste võrdsuse saavutamisele? Seadke eesmärgid, valige tegevused ja mõõdikud tulemuste mõõtmiseks.

**Töötutele naistele ja meestele võrdsete võimaluste loomine tööle asumiseks.** Takistuste kõrvaldamine.

-vähendades soostereotüüpide negatiivset mõju töökohtade valikule

- arendades naistes ja meestes tööturu vajadustele vastavaid oskusi ja omadusi, millest neil jääb vajaka (sooline aspekt)

- väliste piirangute ületamine (nt lapsehoid, transport jms)

# Mõned näited (1)

## 1) Noored ettevõtlikud naised töökohtade loojaks (eelmine periood, Eesti)

- Tamsalu omavalitsus Eestis on otsustanud asuda võitlema tööpuudusega noorte emade hulgas. Naiste üldine tööhõive Eesti maapiirkondades on ainult 33 % - tugevalt alla riiklike sihtarvude.
- Käivitati koolituskursused, et luua piirkonnas naistele ettevõtluseks sobivam keskkond. Kokku koolitati 60 inimest sellistel teemadel IT, ettevõtlus ja raamatupidamine.
- Nende hulka kuuluvad näiteks uus ettevõtte, mis valmistab puidust kelke, kuid ka ehte ja käsitööettevõtted. Mõned naised jätkasid õpinguid kõrgkoolis, et saada tulevikuks vajalikke oskusi.

# Mõned näited (2)

2) Veel positiivseid Eesti näiteid

3) Mehr Männer in KITAS

Töötati välja strateegia, kuidas värvata rohkem mehi lasteaiakasvataja kohale – praktikad, „poiste“-päevad, vabatahtlik töö, kogemuspäevad.

# Projekti eeldatav mõju

Taotluses on kirjeldatud projekti tegevuste ja tulemuste mõju:



- Soostereotüüpide mõju töökoha valikule on vähenenud
- Teenuseid kasutanud ja tööhõivesse liikunud naiste ja meeste osakaalud on enam vähem võrdsed

# Veel kohustusi – diskrimineerimise vältimine

- Keelatud on igasugune diskrimineerimine **soo, rassi või rahvuse, usutunnistuse või veendumuse, puude või seksuaalse sättumuse põhjal.**
- Projektide ettevalmistamisel ja rakendamisel:
  - projekti tiimi valikul /värbamisel
  - partnerite valikul
  - kaasamisel
  - tegevuste elluviimisel

# Puuetega inimeste juurdepääs

Hõlmab ligipääsu:

- Füüsilisele keskkonnale
- Transpordile
- Teabele ja suhtlusele, sealhulgas IKT-le
- Toodetele ja teenustele, mida pakutakse avalikkusele

# Teavitustegevuse positiivsed näited

- 1) Info ligipääsetav kõigile (erivajadus, keel, sugu)
- 2) Teavitustegevuses stereotüüpide vältimine! Pildi- ja keelekasutus



## Vajatakse:

autojuhte

masinaehitajaid

IT spetsialiste

sotsiaaltöötajaid

lasteaiaõpetajaid

**Ei ole naiste ja meeste töid vaid on lihtsalt tööd!**

# ÜKP võrdõiguslikkuse kompetentsikeskus

- Abimaterjalid, lisainfo ja nõustamine,  
tugi

<http://www.vordoigusvolinik.ee/kompetentsikeskus/>

- Liivi Pehk- [liivi.pehk@svv.ee](mailto:liivi.pehk@svv.ee)  
Iivika Kalden- [iivika.kalden@svv.ee](mailto:iivika.kalden@svv.ee)

Telefon: 6269 054





SOOLISE VÕRDÕIGUSLIKKUSE  
JA VÕRDSE KOHTLEMISE VOLINIK



Euroopa Liit  
Euroopa struktuuri-  
ja investeerimisfondid



Eesti  
tuleviku heaks

# Tänan!

Iivika Kalden

[iivika.kalden@svv.ee](mailto:iivika.kalden@svv.ee)

6269 054

ÜKP fondide võrdõiguslikkuse kompetentsikeskuse nõunik  
Võrdõigusvoliniku kantselei